

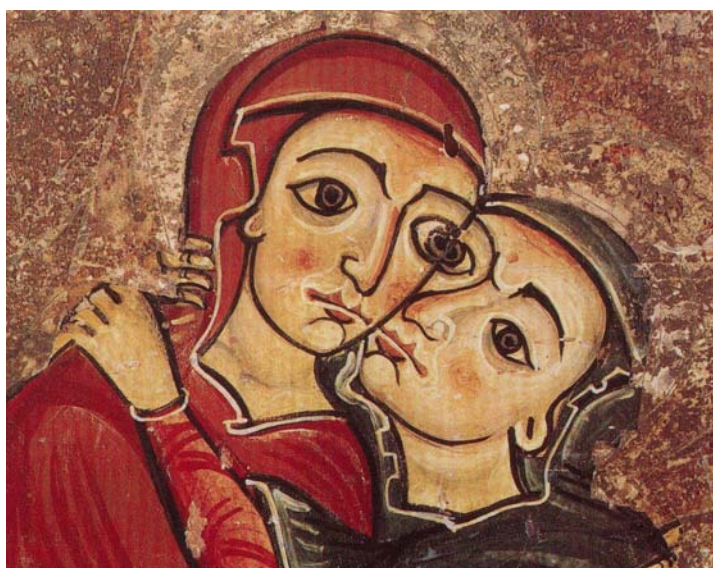


# **DE CAMÍ CAP A SANT JAUME DE GALÍCIA**

# ÍNDEX

---

INTRODUCCIÓ	3
Justificació	3
DE CAMÍ CAP A SANT JAUME DE GALÍCIA	5
Característiques formals	5
Característiques tècniques	6
Sinopsi	6
Programa	7
Exemple de textos medievals	8
CORAL BELLES ARTS DE SABADELL	9
ESTEVE COSTA. DIRECTOR	13
CONTACTE	14



# INTRODUCCIÓ

---

*No siguis pobre d'amics i seràs ric*

*Ramon Llull, Llibre dels mil proverbis*

El 18 de maig de 2008, en el marc de la fira Medievalia de Sabadell, la Coral Belles Arts de Sabadell presentà una nova producció relacionada amb el món medieval.

Es tracta d'un espectacle de creació pròpia que sobrepassa l'àmbit de concert a què ens té acostumats la coral i abraça un espectre més general. D'una banda, perquè hi intervé un actor caracteritzat de pelegrí i, de l'altra, perquè durant els quaranta-cinc minuts llargs de la producció es projecten imatges del món medieval relacionades sistemàticament amb els temes que proposen el text i les obres musicals.

## Justificació

Aquesta producció neix l'any que se celebren dos aniversaris molt rellevants en la iconografia catalana.

D'una banda, el 2 febrer de l'any 2008 s'ha celebrat el 800è aniversari del naixement del rei Jaume I, el Conqueridor (1208-1276). Fou comte de Barcelona, rei d'Aragó, de València i de Mallorca i senyor de Montpeller i, des de la conquesta de Mallorca (1229), ha esdevingut el principal referent de la nació catalana.

Paral·lelament, també l'any 2008 se celebra que fa mil anys Oliba (~971-1046) —comte de Berga i de Ripoll— va ser elegit abat dels monestirs de Sant Miquel de Cuixà i de Santa Maria de Ripoll. Aquest

fet va marcar l'inici d'una notable trajectòria religiosa, política i intel·lectual en la figura de l'abat Oliba, a més de propiciar una de les etapes de màxima esplendor de Catalunya. Oliba fou un gran líder espiritual i conseller polític, creador i impulsor de la Pau i Treva i dinamitzador de la vida intel·lectual. Va consagrar una nova i monumental església del monestir de Ripoll i esdevingué un ferm valedor de l'art romànic, a més de donar una nova vida a la muntanya de Montserrat.

Atenent, doncs, aquests dos aniversaris cabdals, i tenint en compte l'auge progressiu que mereix el camí de Sant Jaume entre feligresos, excursionistes i població en general (nacional i estrangera), la Belles Arts va creure convenient escriure i assajar aquesta producció pròpia per presentar-la també a fires medievals que se celebren arreu de Catalunya i a viles i ciutats per on passa el camí de Sant Jaume. També ha representat l'espectacle en el marc de les Jornades Europees de Patrimoni, en aquest cas a Sabadell.



# DE CAMÍ CAP A SANT JAUME DE GALÍCIA

---

## Característiques formals

Aquest espectacle es compon de quatre nivells de lectura: les peces cantades, el text que narra l'acció, uns quants fragments de textos medievals i la presentació audiovisual projectada.

L'element vertebrador de la producció és la **música coral**. Totes les peces s'han seleccionat acuradament i estan relacionades amb l'edat mitjana. Algunes tenen text i música escrits entre els segles IX i XIV i la resta són textos d'època medieval musicats posteriorment, sobretot al segle XX. Això permet cenyir-se estrictament a una època molt concreta, però obrir-se a sonoritats més àmplies que l'espectador de ben segur que agraeix. Hi ha peces angleses, franceses, alemanyes, italianes, catalanes, castellanques i gallegues, cantades majoritàriament a quatre veus però alguna a vuit veus i alguna altra per a cor d'homes o de dones sol.

El **text** que narra el camí que segueix el protagonista i que permet enllaçar les obres musicals s'ha escrit expressament per a aquest espectacle. Tanmateix, s'introdueixen **textos diversos escrits per autors consagrats de l'edat mitjana**. Així, per exemple, es llegeixen fragments de Ramon Llull, de Jaume I, de Boccaccio, etc., adaptats quan cal al llenguatge actual per fer-los més entenedors.

La **presentació audiovisual** projectada (o *PowerPoint*) permet visualitzar imatges relacionades amb el món medieval mentre se sent la música: imatges del romànic, de paisatges, de personatges de l'època, etcètera, a part de reproduir els textos d'època que es llegeixen.

## Característiques tècniques

L'espectacle proposa tres espais diferenciats, que són els que s'enumeren a continuació.

1. **Espai per al cor.** És el més ampli i hi han de cabre una quarantena de persones. Ha de permetre que la disposició del cor canviï en diversos moments.
2. **Espai per al recitador.** No cal que sigui gaire ample, però s'hi ha de poder moure còmodament. Necessita micròfon.
3. **Espai per a una pantalla** on es reproduirà la presentació, projectada amb un canó des d'un ordinador portàtil.

Els micròfons, el canó, l'ordinador portàtil i la pantalla els aporta l'entitat organitzadora. Les disfresses les lloga directament la coral.

## Sinopsi

Sir George és un pelegrí que, a la segona meitat del segle XIV, ha arribat a Galícia i escriu i repensa el pelegrinatge que des de l'Anglaterra natal l'ha conduït fins allí. Ell era un noble anglès del comtat de Kent a qui no havia faltat mai res, però la pesta negra se li va emportar tota la família, cosa que el va deixar desolat. Decidí abandonar la vida que duia fins aleshores i anar a Montpeller per visitar la ciutat del sant més invocat contra la pesta: sant Roc, i, a partir d'allà, seguir el camí fins a Sant Jaume de Galícia (Santiago de Compostel·la). Passà per un castell occità, on conegué la poesia trobadoresca. Va arribar en terres catalanes i conegué el monestir de Montserrat. A Castella recordà la cort multicultural d'Alfons X, el Savi. Es posà greument malalt, però aconseguí vèncer la mort. Al cap d'un any just d'haver iniciat el viatge, Sir George ha arribat a les portes del Sant Jaume de Galícia.

## Programa

Text: Jaume I, *Llibre dels fets*

Text: Ramon Llull, *Phantasticus*

Media vita in morte sumus      Anònim medieval irlandès  
Arranjament: Michael McGlynn (n. 1964)

Text: Giovanni Boccaccio, *Decameró*

Ther is no rose of swych vertu      Anònim del s. XV

Text: Jaume I, *Llibre dels fets*

Hymn to the Virgin      Text anònim del s. XIII  
Música: Benjamin Britten (1913-1976)

Text: Ramon Llull, *Llibre de contemplació*

Secret d'amor      Text: Ramon Llull (1232?-1315)  
Música: Ireneu Segarra (1917-2005)

Summer is icumen In      Cànon anònim del s. XIII

Maienzzeit bannet Leid      Neichartdt von Reuenthal, s. XIII  
Harmonització: Theo Brandmüller (n. 1948)

Text: Bernat Desclot, *Crònica*

Alle psallite cum luya      Anònim del còdex de Montpeller, s. XIII

Text: Joanot Martorell, *Tirant lo Blanc*

A l'entrada del temps clar      Cançó trobadoresca

Text: Francesc Eiximenis, *Terç del cristià*

Kume, kum, Geselle min      Text anònim, música d'Adam de la Halle (s. XIII)  
Harmonització: Jakob Christ (1895-1974)

Text: Jurament de pau i treva, 1098-1112

Text: Pròleg del *Llibre vermell de Montserrat*

Maria Matrem      Del *Llibre vermell de Montserrat*  
Harmonització: Marta Lozano (n. 1985)

Text: Duoda, segle IX

Maravillosos e piadosos      Cantiga d'Alfons X, el *Savi* (1221-1284)  
Harmonització: Antonio José (1902-1936)

Puer natus in Bethlehem      Himne gregorià  
Arranjament: Julio Domínguez (n. 1965)

## Exemple de textos medievals

Extret del *Phantasticus*, de Ramon Llull.

“Jo era un home casat, amb fills, bastant ric, dissolut i mundà. Tot això ho vaig deixar lliurement, a fi de poder procurar l’honor de Déu i el bé públic, i exaltar la santa fe. [...] Ara sóc vell i pobre, però continuo en el mateix propòsit, i en el mateix propòsit continuaré fins a la mort, si Déu vol.”

Extret del pròleg del *Llibre vermell de Montserrat*.

“Com que els pelegrins volen cantar i ballar mentre vetllen de nit a l’església de la Mare de Déu de Montserrat, i també ho volen fer de dia a la plaça, i allà només s’hi han de cantar cançons honestes i devotes, per aquesta raó n’hi ha unes quantes d’escrites aquí. I s’han d’utilitzar honestament i moderadament, per a no destorbar els qui perseveren en les seves oracions i devotes meditacions.”

Extret del *Decameró* de Giovanni Boccaccio.

“Us diré, doncs, que era l’any de la fructífera encarnació del fill de Déu al nombre de 1348, quan [...] pervingué la mortífera pestilència, la qual, o per actuació dels cossos superiors o per la justa ira de Déu tramesa damunt els mortals [...] s’havia eixamplat fins a Occident amb gran misèria. [...] En començar la malaltia naixien tant als mascles com a les femelles, sota les aixelles o a l’engonal, unes inflors, algunes de les quals creixien com una poma i d’altres com un ou, [...] indicatiu cert de mort imminent. [...] No sols ben pocs es guarien, sinó que quasi tots al tercer dia de l’aparició dels senyals damunt dits, qui més aviat, qui més tard, [...] morien. I aquesta pestilència fou de major força, per tal com dels malalts que la tenien s’encomanava als sans en comunicar-se entre ells, tal com ho fa el foc a les coses seques o greixoses quan s’hi acosta molt. [...] Pels vilatges dispersos i pels camps, els llauradors miserables i pobres i llurs famílies, sense cap socors de metge ni ajut de servidor, morien, pels camins, pels conreus i per les cases, de dia o de nit, no pas com a homes sinó gairebé com a bèsties.”

## CORAL BELLES ARTS DE SABADELL

---

La Coral Belles Arts de Sabadell és una associació actualment formada per una quarantena de cantaires provinents de la ciutat i de diferents pobles del Vallès Occidental. Té per objectiu cultivar la música coral catalana i universal de tots els temps entre els seus integrants i difondre-la entre el públic.

Amb prop de quaranta anys d'història, ha estat bressol de molts cantaires, músics i directors, alguns dels quals encapçalen formacions capdavanteres en l'àmbit català i espanyol.



A partir d'un grup de cantaries dirigit inicialment per **Montserrat Busqué i Barceló** des de l'any 1967, la Coral Belles Arts no es presenta públicament fins a l'any 1971 sota la direcció de **Pere Puig i Ballonga** (el qual els havia començat a dirigir l'any 1969).

El 1975 **Joan Rodà** pren la direcció del cor i s'inicia una nova etapa. Dins del mateix caire renovador, pel desembre del 1977 el càrrec de director passa a mans de **Lluís Vila i Casañas**. L'any 1978 la coral participa en un concert celebrat en commemoració del centenari de Sabadell ciutat, juntament amb l'Orquestra Ciutat de Barcelona, sota la direcció d'**Edmon Colomer**. El curs 1980-81 Joan Rodà es torna a fer càrrec de la direcció del cor mentre Lluís Vila fa el servei militar.

Novament amb Lluís Vila, la Coral Belles Arts col·labora amb l'Orquestra Anselm Viola i amb directors reconeguts com **Francesc Llongueres** i **Sergio Siminovich**. Posteriorment destaca la seva actuació en directe a Ràdio Nacional d'Espanya, a Madrid (1984). El 1985, juntament amb tres cors més, interpreta la *Passió segons Sant Joan* de J. S. Bach, sota la direcció de **Manuel Cabero**, i representa Espanya al Festival Europeu de la Música a Munic, per la qual cosa fa diversos concerts a Alemanya i Suïssa i enregistra un programa per a la televisió d'aquest país.

El curs 1985-1986 es fa càrrec de la coral **Josep Pons** i participen amb el Cor Montserrat de Terrassa i l'Orquestra Ciutat de Barcelona, dirigida per **Antoni Ros-Marbà**, en el II Festival de Música per la Pau. Pel febrer de 1986 la Belles Arts actua al Palau de la Música Catalana dins el I Cicle de Cant Coral. L'any 1986, junt amb l'Orquestra de Cambra del Teatre Lliure de Barcelona, dirigida per Josep Pons, interpreta una *Missa* d'Ígor Stravinski, enregistrada i emesa per TV3.

Durant el curs 1987-1988 la coral passa a mans de **Josep Vila i Casañas** i s'interpreten obres de Henry Purcell i una *Missa brevis* de W. A. Mozart. El curs 1988-1989 es presenta el *Magnificat en Re major* de J. S. Bach i un conjunt de dos *Te Deum*, de G. F. Haendel i de H. Purcell, sota la direcció de **Laszlo Héltay**. El director entre 1990 i 1992 és **Fernando Marina**, que dirigeix la *Missa de la Coronació* de W. A. Mozart amb motiu del 20è aniversari de la Coral Belles Arts.

Durant el 1992-1993 **Francesc Cortès** assumeix la direcció del cor i prepara un programa de música del barroc català i d'autors modernistes. El 1993-1994 la Coral Belles Arts munta, amb altres cors sabadellencs i l'Orquestra Simfònica del Vallès, el *Rèquiem* de W. A. Mozart a Sabadell i a les Reials Drassanes de Barcelona. També fa concerts del *Rèquiem* de G. Fauré i el *Nänie* de J. Brahms.

El 1996, per celebrar el 25è aniversari, la Coral Belles Arts s'amplia amb antics cantaires i es prepara, amb **Frederic Oller**, per interpretar la *Missa en Si bemoll* de Franz Schubert al Teatre La Faràndula de Sabadell i a Cerdanyola, sota la direcció de Lluís Vila. Posteriorment, sota la direcció de **Rosa Ribera** es treballen els *Valsos amorosos* de J. Brahms.

**Jaume Sala** s'encarrega de la direcció de la coral, que commemora el 200è aniversari de la mort de Narcís Casanoves amb un programa dedicat íntegrament a aquest compositor sabadellenc. L'any 2003 es prepara un programa amb música de Josef Rheinberger, que s'interpreta amb **David Malet** com a director convidat i amb l'Orquestra Terrassa 48.

A partir del setembre de l'any 2003, el director és **Pablo Heras**, amb el qual el cor endega diversos programes musicals, entre els quals la *Missa de St. Joannis de Deo* de F. J. Haydn, acompanyat pel Conjunt Orquestral de Girona.



Al mes de setembre de 2005 **Emili Fortea** pren el relleu de la direcció amb la voluntat de treballar peces del Renaixement i del Romanticisme, com també música catalana. Durant el curs 2006-07 s'incorpora el *Festino* d'Adriano Banchieri al repertori i s'estrena en el transcurs dels actes d'inauguració del Teatre Principal de Sabadell. A més, es canten obres modernistes, algunes de les quals s'han mantingut durant molts anys oblidades.

Per Sant Jordi del 2007, la coral actua en un concert al Palau de la Música en què es presenta el CD *Cors catalans. Les parles de ponent a llevant i de*

*mestral a migjorn*, una iniciativa del Moviment Coral Català en què la Belles Arts i cinc cors més enregistren tres peces cadascun. El 16 de juny de 2007 guanya el primer premi del concurs Rivas en Canto, II Certamen *Nacional* de Coros de Rivas-Vaciamadrid, i el dia 30 de juny coorganitzen i participen —amb la Coral Al·leluia i l'Orfeó de Sabadell— en el concert homenatge a Pere Puig, el primer director de la Coral Belles Arts.



Pel setembre de 2007 **Esteve Costa** es fa càrrec de la direcció del cor. Amb ell es treballen una sèrie de peces provinents del continent americà i un repertori sacre de diverses èpoques, a més del *Via Crucis* de Franz Liszt, amb el pianista **Gerard Pastor**. Paral·lelament, la coral elabora i estrena l'espectacle relacionat amb el món medieval *De camí cap a Sant Jaume de Galícia*, amb el suport d'una presentació audiovisual i la recitació de l'actor **Jep Barceló**.

El curs 2008-09, la Coral Belles Arts continua presentant l'espectacle relacionat amb l'edat mitjana i treballa un programa de música nòrdica europea i un altre de poemes catalans musicats.

Neix a Castellar del Vallès, on comença els estudis musicals. Cursa després el grau mitjà en l'especialitat de cant al conservatori de Sabadell, amb Elisenda Cabero. També ha estudiat cant amb Toni Gubau, ha participat en classes magistrals de Maty Pinkas i Joan Ferrer i actualment rep classes de la soprano Margarida Natividade.

Ha fet cursos de direcció organitzats per la FCEC (Federació Catalana d'Entitats Corals) amb els professors Xavier Sans, Xavier Puig, Josep Prats, Elisenda Carrasco, Xavier Pastrana i d'altres. També n'ha cursat a Múrcia, organitzats per la FECOREM (Federación de Coros de la Región de Murcia), amb Harry Christophers, Gary Graden, Celso Antunes, Josep Vila, Pablo Heras i Albert Alcaraz.

Ha treballat a escoles de música de Sant Cugat i Sabadell i ha dirigit cors a diverses poblacions del Vallès Occidental.

Actualment, a banda de dirigir la Coral Belles Arts, canta al cor Lieder Càmera de Sabadell, dirigeix la coral Xiribec de Castellar del Vallès i cursa els estudis superiors de direcció coral a l'ESMUC (Escola Superior de Música de Catalunya) amb Johan Duijck.

És llicenciat en filologia francesa.



## CONTACTE

---

Web	<a href="http://www.coralbellesarts.cat">www.coralbellesarts.cat</a>		
A/e	<a href="mailto:coral@coralbellesarts.cat">coral@coralbellesarts.cat</a>		
Cesc Prat Fernández	President	630 936 588	
Esteve Costa Ventura	Director	610 622 488	
Adreça postal	Coral Belles Arts de Sabadell C. de Sant Honorat, 28 08202 Sabadell		
Local d'assaig	Ca l'Estruch C. de Sant Isidre, 140 - 08208 Sabadell Dilluns, de 21.15 a 23.45 h		
CIF	G-60199205		

